



COMMUNIQUÉ DE PRESSE | Bruxelles, 4 juin 2021

Le groupe Elia présente son plan d'action pour la durabilité : ACT NOW

- ACT NOW se concentre sur cinq dimensions clés, en ligne avec les Objectifs de développement durable (ODD) des Nations unies.
- Le groupe Elia s'engage à stimuler la décarbonisation du secteur de l'électricité et de ses propres activités, et s'est ainsi fixé des objectifs clairs pour 2030 et 2040.
- De nombreux projets sont en cours d'élaboration avec des partenaires locaux afin de limiter l'impact de nos infrastructures sur l'environnement.
- La santé et la sécurité ainsi que la diversité et l'inclusion sont des domaines d'attention essentiels pour le Groupe.
- Nous voulons mettre davantage l'accent sur une bonne gouvernance pour garantir notre réussite durable sur le long terme.

Depuis quelques années, la durabilité s'est installée au cœur de la stratégie du groupe Elia. Notre initiative ACT NOW définit des objectifs concrets et mesurables sur la manière dont nous allons intégrer la durabilité à nos processus d'entreprise au cours des prochaines années. Ce vaste plan d'action aux multiples facettes inclut cinq dimensions clés liées à un ou à plusieurs des 17 Objectifs de développement durable (ODD) des Nations unies. Ces derniers agissent comme une boussole qui nous aide à garantir que nos activités et processus quotidiens sont menés avec le bon objectif en tête.



1  POUR DE PLUS AMPLES INFORMATIONS, VEUILLEZ CONTACTER :

Corporate Communication

Marleen Vanhecke | M +32 486 49 01 09 | marleen.vanhecke@eliagroup.eu

Jean Fassiaux | M +32 474 46 87 82 | Jean.fassiaux@elia.be

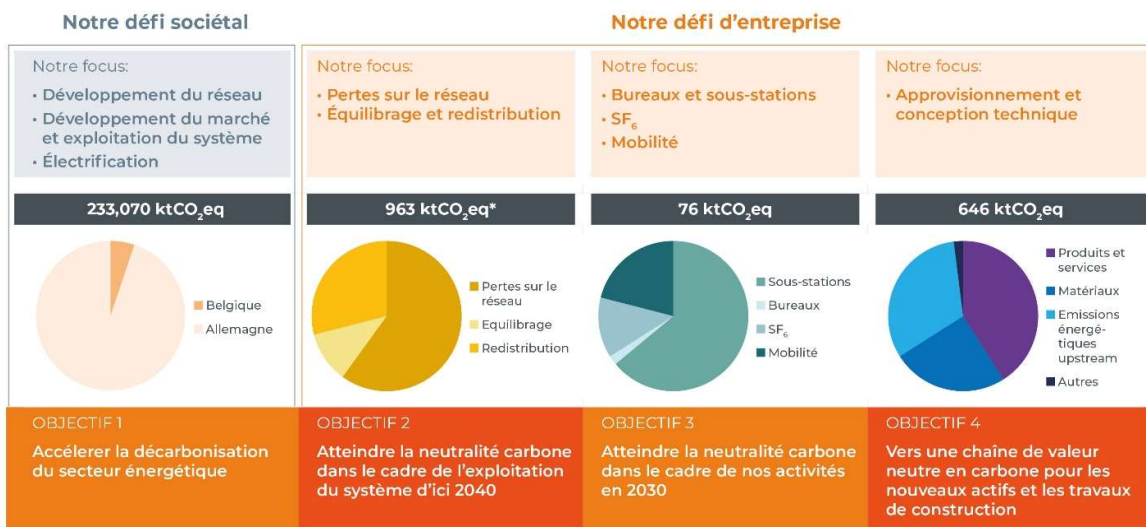
Marie-Laure Vanwanseele | M + 32 499 86 51 58 | marielaure.vanwanseele@elia.be

Dimension 1

L'action climatique, la dimension la plus importante



Nous nous sommes fixé quatre grands objectifs qui répondent au Green Deal européen et guideront nos actions. Notre rôle essentiel dans la décarbonisation du secteur de l'électricité est pour nous la meilleure manière de contribuer aux objectifs du Green Deal. C'est pour nous notre défi sociétal et l'aspect sur lequel nous devons nous concentrer. Dans le cadre de notre défi d'entreprise visant à réduire nos propres émissions*, nous nous engageons à exploiter un réseau électrique neutre en carbone d'ici 2040, à faire en sorte que nos propres activités soient neutres en carbone d'ici 2030, à évaluer et à réduire l'empreinte carbone de notre chaîne d'approvisionnement ainsi qu'à mettre en place un prix interne du carbone pour nos nouveaux investissements.



* A l'exclusion de l'équilibrage et de la redistribution (émissions ne figurant pas dans le bilan CO₂ du GRT selon le protocole GHG).

Objectif 1 : accélérer la décarbonisation du secteur de l'électricité

Nous permettons la décarbonisation de notre secteur grâce à nos projets de développement du réseau. Les autorités allemandes et belges ont fixé des objectifs afin de s'assurer que les énergies renouvelables couvrent respectivement 65 % et 40 % du mix électrique de leur pays d'ici 2030. Nous contribuons à atteindre ces objectifs en développant nos réseaux, en continuant à mettre au point des produits de marché qui facilitent l'intégration des énergies renouvelables et en améliorant l'exploitation de nos systèmes afin qu'ils soient prêts pour un monde dans lequel les énergies vertes dominent.

* Chiffres basés sur l'année de référence 2019

Faciliter l'intégration des SER

- Développement du réseau
- Développement du marché
- Exploitation du système

Soutenir l'électrification et contribuer à une convergence efficace des secteurs

Part accrue de SER dans le système électrique

65 %*

d'ici 2030



40 %*

d'ici 2030



Électrification accrue

+8 %

d'ici 2030



+23 %

d'ici 2030



*Objectifs fixés par les autorités étatiques

Nous préparons également nos infrastructures à une électrification accrue de la société, qui sera un élément essentiel de la décarbonisation de l'Europe. Nous évaluons le potentiel de l'électrification des processus industriels afin de trouver des solutions pour répondre aux besoins croissants en électricité de l'industrie. Nous analysons les emplacements appropriés pour de nouveaux centres de données et des installations de production d'hydrogène afin d'accélérer leur déploiement et de garantir que le système est prêt à les accueillir. Nous développons également de nouveaux projets avec des partenaires industriels, comme une île énergétique au large des côtes belges mais aussi en mer Baltique. Nous agissons pour exploiter rapidement le potentiel de l'énergie offshore en Europe, qui devrait entraîner une augmentation additionnelle de 20 TWh de renouvelable dans les systèmes d'Elia et de 50Hertz d'ici 2030. Enfin, nous mettons au point un nouveau design de marché, davantage axé sur les consommateurs et qui tient pleinement compte de l'importance de la décentralisation des unités de production.

Objectif 2 : atteindre une exploitation du système électrique neutre en carbone d'ici 2040

Les pertes réseau le long des lignes et des câbles sont inévitables et inhérentes au transport de l'électricité. Elles constituent également une source d'émissions de CO₂ liée à l'exploitation du réseau. Cela restera le cas tant que la production d'électricité ne sera pas totalement neutre en carbone.

Malgré la hausse inévitable des pertes réseau en vue d'intégrer davantage de renouvelable, nous nous engageons à réduire de 28 % les émissions associées à ces pertes dans nos zones de réglage d'ici 2030. Nous y parviendrons en procédant à des évaluations d'impact lors de nos décisions d'investissement, en prenant des mesures spécifiques en matière de maintenance et d'exploitation du réseau ainsi qu'en utilisant de l'électricité plus verte pour compenser les

Objectif de réduction des émissions liées aux pertes réseau d'ici 2030

-28%

pertes résiduelles. Intégrer davantage d'énergie renouvelable dans le réseau sera la meilleure manière de réduire les émissions liées aux pertes réseau.

Objectif 3 : rendre nos propres activités neutres en carbone d'ici 2030

Réduire nos émissions liées à la mobilité de 90 % d'ici 2030

Pour y parvenir, nous allons réduire nos émissions liées à la mobilité de 90 % d'ici 2030. Dans cette optique, nous avons mis en place une nouvelle politique de mobilité visant à réduire les déplacements domicile-lieu de travail et les voyages professionnels. En plus de l'électrification progressive de notre flotte de véhicules, nous proposons à nos collaborateurs des solutions innovantes pour se rendre au travail et nous encourageons les voyages professionnels durables.

Avoir réduit nos émissions liées à nos bâtiments de 30 % depuis 2018

La gestion des bâtiments joue un rôle important dans la réduction de nos émissions. Ces dernières années, Elia et 50Hertz ont respecté des normes environnementales strictes lors de la construction de nouveaux bâtiments et de la rénovation de ceux existants. Par exemple, le bâtiment Monnoyer à Bruxelles a été conçu afin de réduire sa consommation d'électricité de 40 % et ses émissions de CO₂ de 45 % (grâce entre autres à une toiture verte, des matériaux écologiques et 4 500 m² de panneaux photovoltaïques). Le siège social de 50Hertz à Berlin s'est vu décerner le label LEED Gold (Leadership in Energy and Environmental Design) ainsi qu'une certification Gold de la DGNB (Deutsche Gesellschaft für Nachhaltiges Bauen) pour sa conception écologique.

Utiliser des assets sans SF₆ dans 50 % de nos nouvelles installations d'ici 2030

Enfin, en ce qui concerne les postes et assets isolés au gaz SF₆ (un composé nocif pour l'environnement), nous nous engageons à utiliser des assets sans SF₆ dans 50 % de nos nouvelles installations d'ici 2030. En outre, nous nous engageons aussi à améliorer continuellement notre surveillance et notre gestion des fuites afin de rester bien en dessous de l'objectif en matière de taux de fuite, fixé à 0,25 %.

Objectif 4 : progresser vers une chaîne de valeur neutre en carbone

En ce qui concerne les nouveaux assets et les travaux de construction, nous allons améliorer le processus de comptabilisation du CO₂ afin de mieux identifier les sources d'émissions. Cela nous permettra de cibler nos efforts afin de les réduire. Nous passerons également de l'utilisation d'un prix interne du carbone (PIC) au cas par cas dans nos décisions d'achat à l'intégration du PIC dans toutes les parties du processus décisionnel lié aux investissements.



Assurer la conformité à la taxonomie européenne et à la SBT

Dans le nouveau règlement européen sur la taxonomie approuvé par la Commission européenne, la grande majorité de nos activités de gestionnaire de réseau de transport (GRT) sont considérées comme des catalyseurs et des leviers clés de la décarbonisation du secteur. Nous sommes pleinement convaincus que nos projets de développement du réseau répondront aux critères définis dans ce nouveau règlement. Notre premier reporting en la matière, qui aura lieu en 2022, sera un bon point de repère et jouera un rôle essentiel dans le financement futur de notre programme CAPEX. En ce qui concerne nos objectifs de réduction de nos émissions de gaz à effet de serre, nous nous engageons à les faire valider par la Science Based Targets initiative (SBTi).

Dimension 2

Environnement et économie circulaire



Nous concevons nos infrastructures en respectant trois principes : éviter, réduire et compenser les impacts environnementaux. Nous sommes conscients que le développement du réseau a un impact considérable sur le paysage, la faune et la flore environnantes. Cependant, ces infrastructures peuvent également être développées en mettant en œuvre des mesures positives pour les écosystèmes et la biodiversité. Pour ce faire, nous augmentons le nombre d'activités écologiques entreprises avec des partenaires locaux.

Bannir les herbicides de nos propriétés d'ici

2022

Pourcentage du budget des projets consacré aux mesures écologiques

6 %

Obtenir la certification ISO 14001 d'ici

 2022  2023

Environ 6 % du budget des projets de lignes aériennes (mesures obligatoires comprises) est consacré à des projets écologiques. Nous allons également interdire l'utilisation des herbicides à partir de 2022 et nous voulons obtenir la certification ISO 14001 d'ici 2022 en Allemagne et 2023 en Belgique. Nous posons également les bases afin d'intégrer la circularité et l'éco-conception aux processus décisionnels pour nos nouvelles infrastructures et nous prévoyons d'augmenter encore le taux de recyclage lors de la mise au rebut de nos assets.

Quelques exemples concrets

- Nous voulons réduire l'impact négatif de nos lignes sur les oiseaux. Pour ce faire, nous avons uni nos forces avec des ONG locales afin d'identifier les lignes les plus dangereuses pour les oiseaux et avons commencé à équiper ces dernières de balises avifaunes. D'ici 2030, 50Hertz veut installer ces balises sur 120 km de lignes supplémentaires, portant ainsi le total à 400 km. Elia a pour ambition d'équiper 200 km de ses lignes de tels dispositifs d'ici 2030 (contre 44 km à l'heure actuelle).

- Dans les zones forestières, nous créons des corridors de part et d'autre de nos lignes électriques. Nous avons mis au point un plan de gestion des corridors écologiques pour ces parties de notre réseau dans le cadre du programme européen LIFE. Cette approche permet de restaurer les habitats naturels, tout en garantissant la sécurité opérationnelle de notre réseau. D'ici 2030, Elia et 50Hertz gèreront 90 % de tous les corridors forestiers de manière à favoriser la biodiversité. D'ici là, les zones gérées de cette façon passeront de 3 870 ha à 4 150 ha en Allemagne, et de 562 ha à 1 150 ha en Belgique.
- Nous avons pratiquement atteint un taux de recyclage de 100 % pour nos transformateurs et nos pylônes. Nous étudions à présent la manière d'augmenter ce taux pour d'autres éléments de notre infrastructure.

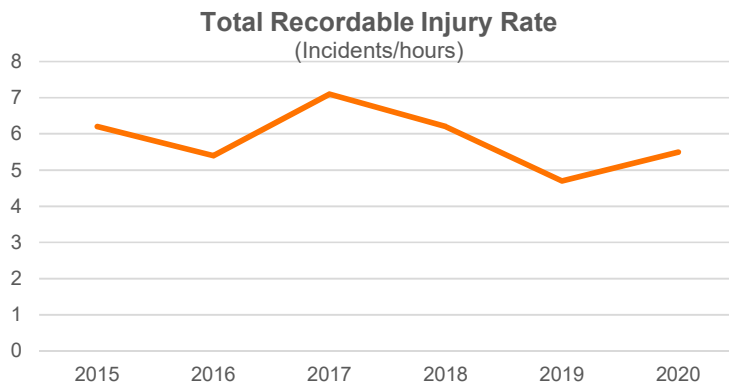
Dimension 3

Santé et sécurité



En tant que groupe de gestionnaires de réseau de transport d'électricité, nos principales activités impliquent des travaux en hauteur, sur des structures électriques et (de plus en plus) en milieu marin. Le risque d'accidents graves est élevé dans notre secteur. C'est pourquoi la santé et la sécurité occupent une place centrale dans notre mission. Notre licence d'exploitation est étroitement liée à la sécurité, tout comme l'est la nécessité d'atteindre l'excellence opérationnelle.

Notre culture de la sécurité est établie de longue date. Nous ne nous contentons pas de mettre en place des procédures de sécurité strictes et d'organiser régulièrement des formations et des campagnes de sécurité, nous améliorons sans cesse nos solutions techniques et digitales pour réduire le risque d'accidents. Notre objectif est d'atteindre zéro accident, non seulement pour notre propre personnel mais aussi pour nos sous-traitants.



Taux de maladie du groupe Elia par rapport à la moyenne (5 %) du secteur

3 %

Le bien-être physique et mental de nos collaborateurs est aussi une priorité absolue pour nous. C'est pourquoi nous avons mis en place une approche préventive en matière de santé et de sécurité au cours des dernières années.

Celle-ci comprend la fourniture d'une large gamme de services médicaux externes, y compris des lignes d'assistance téléphonique où les collaborateurs peuvent discuter anonymement de leurs craintes et de leurs problèmes, ainsi que des méthodes de support plus générales, comme des enquêtes auprès des collaborateurs et un partage régulier des meilleures pratiques au sein du Groupe. Ces initiatives portent leurs fruits et ont permis d'atteindre un taux de maladie de 3 %, ce qui est largement en dessous de la moyenne du secteur (5 %).

Dimension 4

Diversité, équité et inclusion



Nos effectifs se sont étoffés et comptent désormais 38 nationalités, ce qui représente une augmentation de 41 % au cours des deux dernières années. Nous voyons et comprenons les avantages d'être un groupe international. Les échanges entre différentes cultures et nationalités ont enrichi notre manière de penser et d'agir. C'est un facteur clé pour la réalisation de nos ambitions de croissance.

Nous voulons également soutenir les femmes qui travaillent dans le secteur de l'énergie. Nos récents efforts pour augmenter la proportion de femmes au sein de nos équipes ont déjà produit de bons résultats : le nombre de femmes dans les postes de management a augmenté de 7 % au cours des deux dernières années.

Nombre de nationalités au sein
du groupe Elia au cours des 2
dernières années

+41 %

Nombre de femmes dans les
postes de management au
cours des 2 dernières années

+ +7%

Afin d'ancrer notre charte de la diversité au sein de l'organisation, nous avons impliqué tous les stakeholders clés, des ressources humaines à nos collaborateurs, en passant par les équipes de direction. Nos processus de recrutement et de promotion ont été revus et adaptés pour éliminer les obstacles injustes auxquels les candidats et les membres du personnel faisaient face. Le groupe Elia est au service de la communauté et nos équipes doivent refléter la diversité de cette communauté.

Des formations et des ateliers spécifiques sont destinés aux managers. Ils portent sur l'instauration d'une culture inclusive pour tous les collaborateurs et promeuvent notre nouveau modèle de leadership, dans lequel la diversité est un élément essentiel. Nous avons également revu nos politiques de travail flexible, de congé parental, de congé

sabatique et de travail à domicile. Ce sont des éléments clés pour maintenir un équilibre sain entre vie professionnelle et vie privée et retenir les meilleurs talents.

Dimension 5

Gouvernance, éthique et conformité



La bonne gouvernance est essentielle pour assurer notre réussite durable à long terme.

Notre conseil d'administration assure une surveillance efficace et nous disposons de contrôles internes rigoureux, d'une gestion des risques solide et d'audits au point pour garantir notre conformité avec toutes les exigences légales, réglementaires et internes pertinentes mais également pour prévenir et éviter la fraude.

Nous avons développé un code éthique, qui fournit une orientation pour le comportement du personnel du Groupe, et avons implémenté des politiques visant à garantir l'intégrité dans notre travail avec les contractants et les fournisseurs. Nous disposons également d'un point de contact confidentiel pour les questions de lutte contre la discrimination et la corruption ainsi que les violations des droits de l'homme (cette personne peut être contactée de manière anonyme).

Faire preuve d'ouverture et de transparence et s'engager dans un véritable dialogue avec nos stakeholders renforce non seulement notre licence d'exploitation et notre ancrage dans la société, mais accroît également l'impact de nos activités tout en exploitant l'expertise de nos partenaires afin de développer de meilleures solutions. Nous nous engageons à développer notre reporting d'entreprise afin qu'il incarne au mieux une approche « valeur pour la société ».

Nous appliquons une approche participative lorsque nous réalisons des projets de développement du réseau, en collaborant régulièrement avec la société civile et les résidents locaux. Quand nous planifions une nouvelle infrastructure dans une région donnée, nous diffusons et recueillons des informations et des suggestions au cours de nos « dialogue tours » afin de trouver les meilleures solutions techniques et de tracé possibles. Nous laissons également la possibilité à nos stakeholders de faire connaissance avec nos projets de façon digitale.

À propos du groupe Elia

Dans le top 5 européen

Le groupe Elia est actif dans le transport d'électricité et veille à chaque instant à l'équilibre entre production et consommation. Nous approvisionnons 30 millions d'utilisateurs finaux en électricité et gérons 19 276 km de liaisons à haute tension via nos filiales en Belgique (Elia) et dans le nord-est de l'Allemagne (50Hertz). Notre groupe figure ainsi parmi les 5 plus grands gestionnaires de réseau européens. Avec un taux de fiabilité de 99,99%, nous mettons un réseau électrique robuste au service de la communauté et du bien-être socio-économique. Nous voulons également servir de catalyseur à une transition énergétique réussie vers un système énergétique fiable, durable et abordable.

Acteur de la transition énergétique

Le groupe Elia stimule l'intégration du marché européen de l'énergie et la décarbonisation de notre société en développant les liaisons internationales à haute tension et en intégrant une part sans cesse croissante d'énergie renouvelable. En parallèle, le Groupe innove dans ses systèmes opérationnels et développe de nouveaux produits de marché afin que de nouvelles technologies et de nouveaux acteurs de marché aient accès à notre réseau. Le groupe Elia concrétise ainsi la transition énergétique.

Dans l'intérêt de la communauté

Acteur central dans le système énergétique, le groupe Elia agit dans l'intérêt de la communauté. Nous adaptons constamment notre réseau de transport à la hausse rapide des énergies renouvelables. Nous veillons aussi à réaliser nos investissements dans les délais et les budgets impartis, tout en garantissant une sécurité maximale. Nous adoptons une gestion proactive des parties prenantes lors de la réalisation de nos projets : nous entamons une communication bilatérale avec tous les acteurs concernés dès le début du processus. Nous mettons également notre expertise à disposition du secteur et des autorités compétentes pour aider à construire le système énergétique de demain.

Ouverture internationale

Outre ses activités de gestionnaire de réseau de transport, le Groupe fournit aussi des services de consultance à des clients internationaux via Elia Grid International (EGI). Elia fait également partie du consortium Nemo Link qui exploite la première interconnexion électrique sous-marine entre la Belgique et la Grande-Bretagne.

Elia Group est un holding coté en bourse dont l'actionnaire principal est le holding communal Publi-T.

PLUS D'INFORMATIONS : eliagroup.eu

CONTACTS

Corporate Communication

Marleen Vanhecke | M +32 486 49 01 09 | marleen.vanhecke@eliagroup.eu

Jean Fassiaux | M +32 474 46 87 82 | Jean.fassiaux@elia.be

Marie-Laure Vanwanseele | M + 32 499 86 51 58 | marielau.re.vanwanseele@elia.be